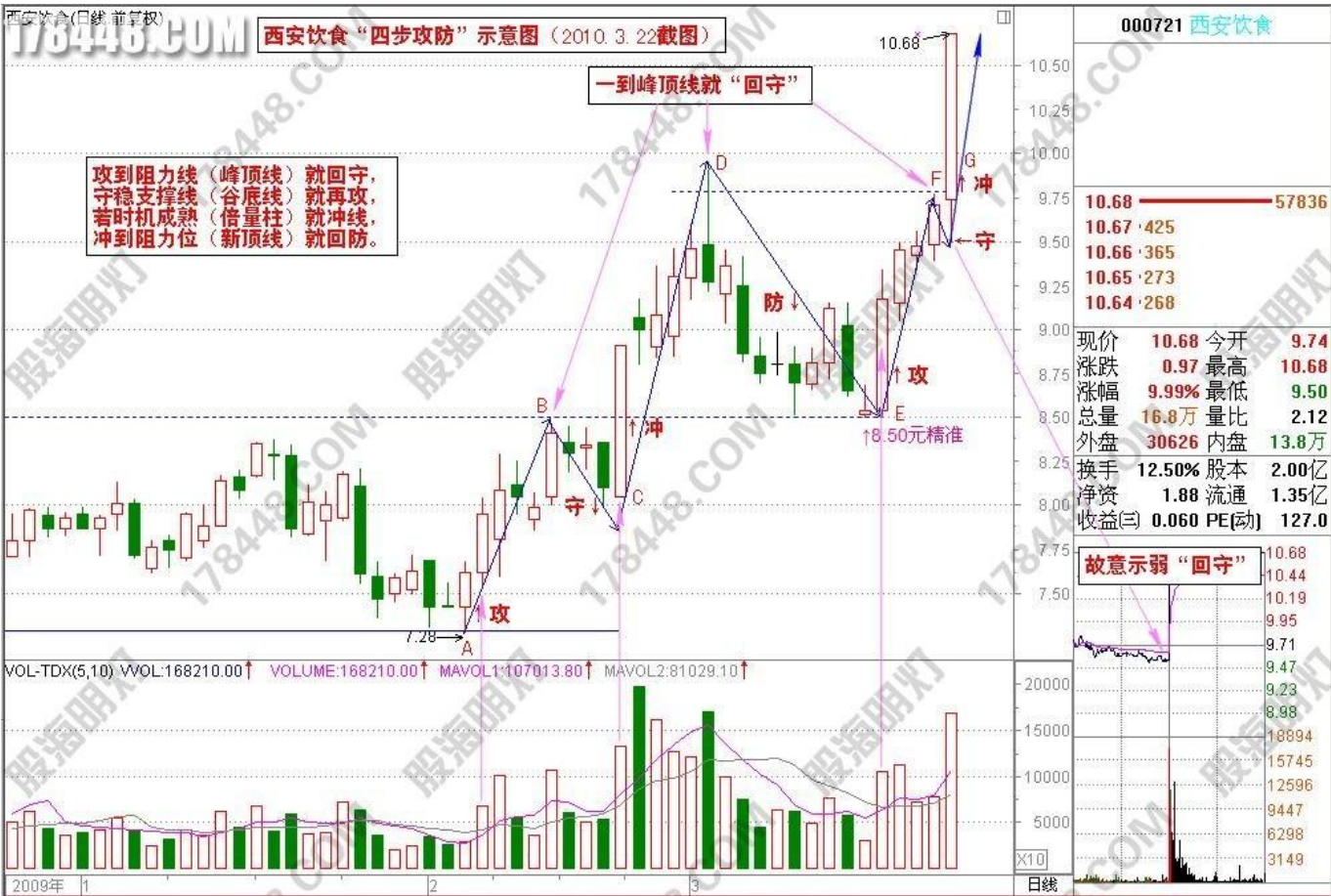


量线的“四步攻防”

任何一只股票都不可能直上直下，它都是沿着一定的路线攻击前进的。“四步攻防”，就是一种特别有效的攻击方式，它将“攻守冲防”融为一体，往往可以在敌人不注意，或者在敌人自以为牢不可破的地方以少胜多地突然得手。

这种战法的核心是：“似攻实守，似守实攻，似冲实防，似防实冲。”这里的“似”就是“好像的样子”，让对手分不清你的“攻守冲防”到底在哪个时段，在哪个方位，糊里糊涂地当了俘虏。请看图西安饮食 2010 年 3 月 22 日的四步攻防图。



看上图中 A、B、C、D 四处：

- A 处精准回踩谷底线，次日即倍量拉升，A-B 段是“攻”；
- B 处遇峰顶线即回守，回调时明显缩量，B-C 段是“守”；
- C 处小倍量突破左峰，连续拉升到 D 点，C-D 段是“冲”；
- D 处遇上方阻力回落，在 E 谷与 B 峰重合，D-E 段是“防”。

至此，这一轮“攻守冲防”结束，“防位”是 E 点，而 E 点连续两个 8.50 元，与 B 峰构成精准峰谷线，加上 E 处倍量黄金柱的助力，精准黄金峰谷线成立，展开了新一轮“攻守冲防”。

下一轮“攻守冲防”从 E 处开始“攻”，两天后在 F 处缩头缩量，故作乏力状，次日上午（即 3 月 22 日）一路走低，给人疲弱不堪、即将回落的样子，然而午后开盘即发起“冲锋”，一口气“冲”至涨停。这种出人意料的“反冲”，犹如回马枪，将许多聪明人挑下马来。

以上是两轮典型的、完美的“攻守冲防体系”，它是“攻→守→冲→防”单一体系，其实，还有许多股票是“攻守→攻守→攻守……冲防”的组合体系。

看图中恒集团 2010-03-22 日留影。



图中有 ABCDEF 六道峰顶线即六道阻力线，在每道阻力线的下方都有“攻守→冲防”的过程，其节奏非常鲜明。

请看 AB 段：从 15.68 元触底反“攻”，到 A 线即回“守”，然后“冲”到 B 线回“防”，主力对市场阻力和撑力的把握非常到位，该攻即攻，该守即守，该冲即冲，该防即防。

再看 BC 段：主力的“攻守”幅度明显比前期缩小，底部相应抬高，然后突然“冲”过 C 线，在 D 点迅速回“防”。

再看 CD 段：由于 BC 段的上攻幅度比较大，CD 段的“攻守”用了两个节奏，即用了两次“攻守”，将底部逐步抬高，在离 D 线较近的位置，突然“冲”刺，一举“冲”向 E 点，并迅速回“防”。

再看 DE 段：和前面的三轮“攻守冲防”几乎一样。

这里值得注意的有三点：

- 第一，每一轮的“攻守”，都把底部抬高，逐步接近峰顶线，利于冲线；
- 第二，每一轮的“冲刺”，都由倍量将军柱充当急先锋，一“冲”即过关；
- 第三，每一轮的“幅度”，都在逐步缩小，整体价升量缩，越走越顺。

这样的“攻防系统”，步步为赢，势不可挡。

由此可见，股票若处于“攻”时可适量参与；处于“守”时宜出货观望；处于“冲”时可大胆介入；处于“防”时宜坚决出货。这就是“攻守冲防”四个节奏给我们的操盘提示。小的节奏固然如此，大的节奏更是如此。

“攻守冲防”这四个步骤，一般人认为“冲”是核心，精明人认为“守”是核心。只有“守”好了，才有“攻”的阵地。从这种意义上讲，“攻”是最好的“守”，“守”是为了下一步的“冲”；而“冲”是“攻”的高级表现形式，一旦“冲”到理想的位置，“防”就是“守”的高级形式了。因此，将“过峰保顶”与“攻守冲防”有机结合起来，才是最好的操盘高手。

在擒拿涨停的战斗中，贯彻“攻守冲防”与“过峰保顶”的互动原则，切切不可为了擒拿涨停而自毁防线。