

分时量波与量柱的涨停密码

第一节，分时量柱的颜色设定（通达信的设置）

第二节，分时量柱的基本特点（三个基本特点）

第三节，分时量柱的临界爆发（香江控股奥秘）

西山大师常说：“响鼓不用重锤敲，好股无须看大盘”。好牛好马好身体，无须扬鞭自奋蹄。在日本地震和核危机的五个交易日里，全球股市一片狼藉，中国股市也是萎靡不振，跌跌不休，可是，就在这危机四伏的日子里，我们“长腿踩线”的股票，照样冲关夺隘，逆市涨停，香江控股就是其中的典型。我们在3月17日涨停点评后，再次涨停，大长了中国人的志气。为什么这些股票能够逆市涨停，且连续涨停呢？除了我们前面讲过的“长腿踩线”形态之外，还有没有更好的涨停密码呢？答案是：有！今天的讲座，就来专门分析一下《分时量波与量柱的涨停密码》。

第一节，分时量柱的颜色设定

最近发现，有些同学说自己的分时量柱都是一种颜色，没有红绿之分。下面，我们采用“新浪通达信”的看盘软件来解决这个问题。首先，请你打开“新浪通达信”软件，调出大盘的分时图，如果你的分时量柱没有显示“红绿白”这三种颜色，说明你的软件有个开关没有打开。这时，你只要点击最上方的“工具”按钮，再点击“选择4”，然后给“分时图中成交量颜色区分显示”打勾即可。为了让大家看得明白，特截图说明这“三个步骤”：



当你完成上述三个步骤后，按 F3 就能看到“红绿白”三种颜色显示的量柱。这些量柱是以 1 分钟为单位编制的，**红柱表示买盘获胜，绿柱表示卖盘获胜，白柱表示无法区分胜负**。有了红绿柱显示的分时图，我们才有了研判的基础。也就是说，我们的研判和决策可以在一分钟内做出。

第二节，分时量柱的基本特点

如上所述，大盘的分时量柱是以“一分钟”为单位编制的，红柱表示买方获胜，绿柱表示卖方获胜，

白柱表示无法区分，这些都是“已经存在”的“既定事实”，怎样才能从“既定事实”中看到或预测“未来发展趋势”呢？

大家可能看过许多高手的“实盘直播”，多是一些“高点回落”，“低点反弹”之类的“既定事实”，任何一个人都会看，都会说“这里是高点回落”，“现在是低点反弹”，但是，他们多数没有解决“即将如何”或“可能如何”的“未知问题”。而王子的实盘点评却与之相反，敢于大胆地指出“即将弹升”、“可能回落”的“预测”，并且，十之八九都是正确的。这个正确的根源来自“量柱的暗示”。其基本特点是：

第一个特点，分时量柱的“延时性”。

所谓“延时性”，就是当某种量柱出现之后，将预示着其后的量波将向其同样的方向递延。

换句话说，当红柱峰顶出现之后，即使紧跟着出现绿柱，即使量波紧跟着下跌，只要绿柱不盖住红柱的面积，其后的量波将依然向上。也就是说，当绿柱峰顶形成之后，即使紧跟着出现红柱，即使量波紧跟着上升，只要红柱不盖住绿柱的面积，其后的量波将仍然向下。

请看“上证指数 2011.3.16 日量波分时图”：



这是我们在当天的实盘点评中多次提示大家关注其量柱量波关系的一幅走势图。

图中0点对应的红柱形成了峰顶，其后即使出现了绿柱，即使量波开始下跌，但其绿柱的面积没有盖过红柱，所以我们在A1处提示“看涨”。

图中 A2 处对应的红柱开始密集，其后即使有一根绿柱高于前面的红柱，即使量波开始下跌，但是其面积没有红柱大，所以暗示着其后看涨。

图中 B1 处对应的绿柱开始密集，面积明显大于前面的红柱，所以后面看跌。再看 C1 处往后十分钟时，有一高量红柱出现，但是独木不支，其后是绿柱面积大于这根红柱，所以看跌。以上只是分析了上午的量柱量波对应情况，根据上述思路，大家一眼就可以看出下午的量柱与量波的对应状况及发展方向了。

量柱与量波的“延时性”特点，可以帮助我们及时研判此后的走势和方向。

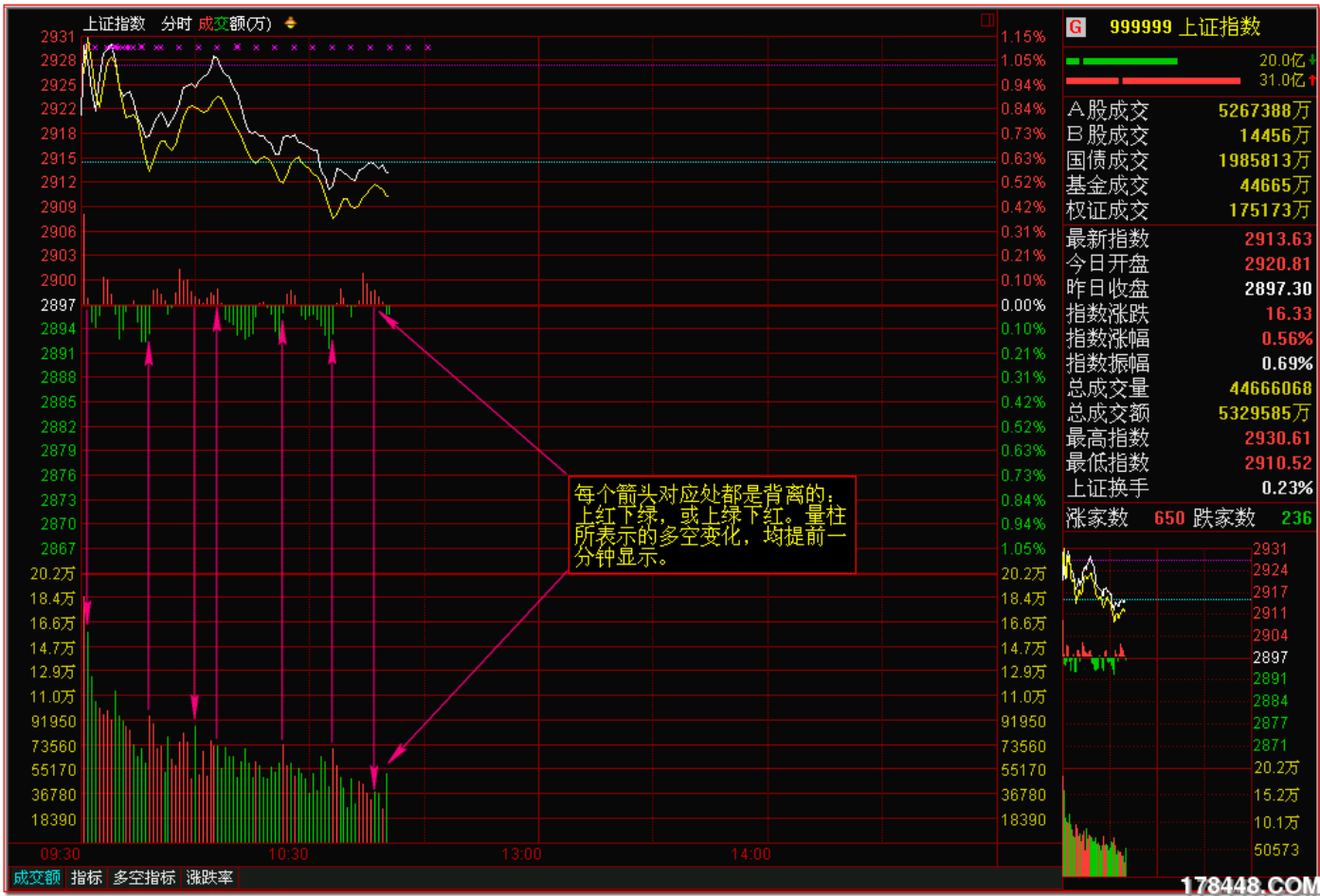
第二个特点，分时量柱的“背异性”。

在“新浪通达信”的大盘分时图上，有两处密集的红绿柱，一处是底部，一处是零轴所在的腰部。底部的红绿柱称为量柱，腰部的红绿柱称为量能柱。

所谓“背异性”，就是“底部量柱”与“腰部量能柱”有“一分钟”的“直接背异”。因为“量能”是根据“量柱”计算出来的，先有量柱，后有量能，所以量柱总是比量能提前一分钟暗示后面的走势。

也就是说，当底部量柱“首次转红”时，其对应的腰部必定是绿柱；与之相反，当底部量柱“首次转绿”时，其对应的腰部必然是红柱。

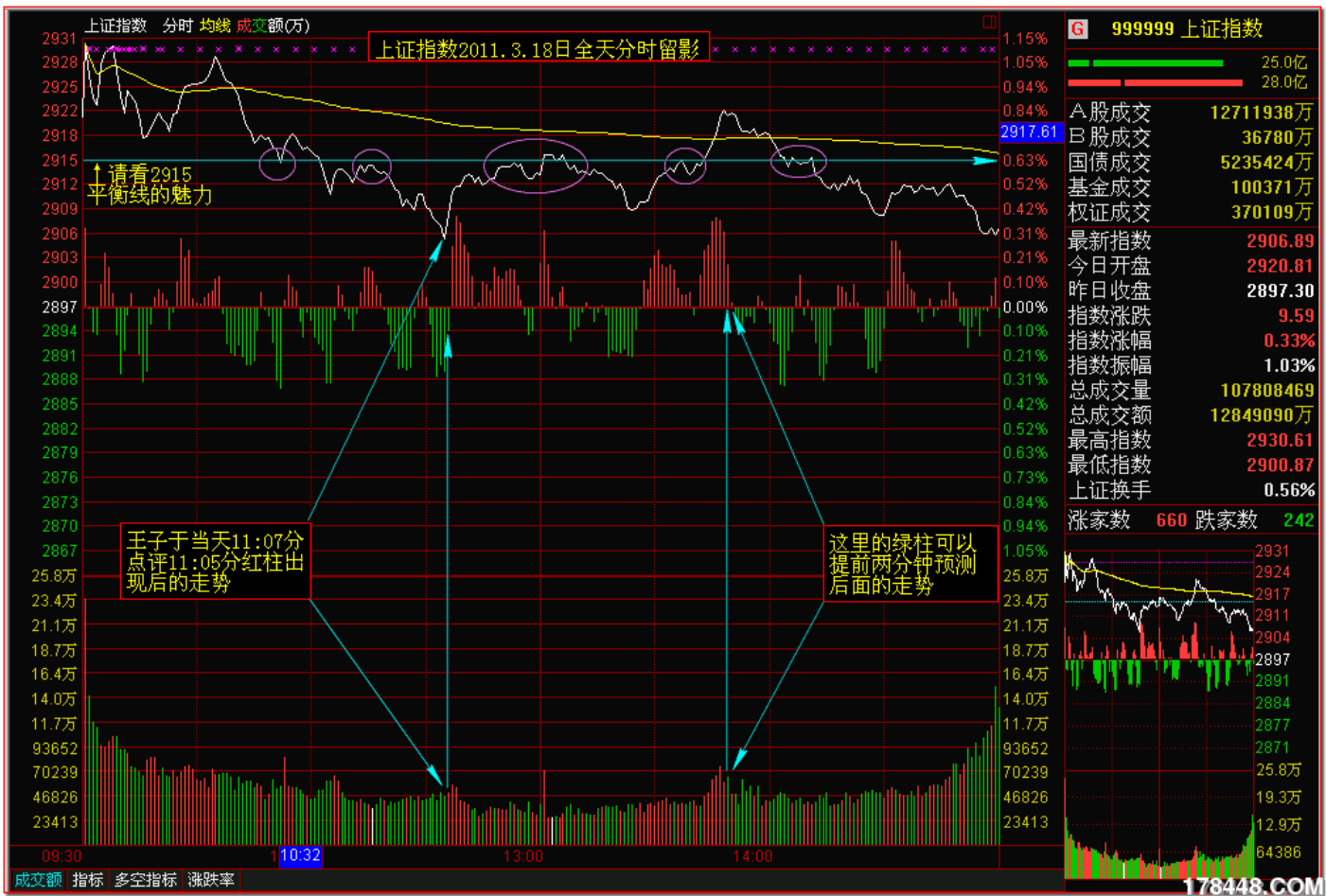
请看“上证指数 2011.3.18 日分时量柱与量能的背异性”：



这是我们在盘中实盘点评时，于 10:47 分给大家的走势留影。图中标示了七个箭头，每个箭头对应处都是背异的，要么是“上红下绿”，要么是“上绿下红”，由此可见，量柱能提前一分钟预知多空的变化。根据这样的对应关系，我们可以比计算机的判断要提前一分钟预测后市。当天 11:07 分王子的点

评是： 11:07 在 11:05 发生的红柱，有力拦截绿柱的势头，暗示后面上涨。而其对应的 11:05 分的零轴上却是绿柱。提前一分钟对研判有什么意义？大家心中自有答案。

再看“上证指数 2011.3.18 日全天分时留影”：



顺便提示一下平衡线移植到分时图中的重要性，我们日前预测的 2915 平衡线，主宰了全天的走势，图中五个圆圈中有六次纠结于 2915 平衡线。再看“龙之奋斗”同学预报的下线 2906 点，神奇地托举着 3 月 18 日的弱市。平衡线是股市的自然规律。在 2915 点和 2906 点的精准对位，充分体现了自然规律的鬼斧神工，创造着一个又一个奇迹。你掌握了这个规律，你也会创造奇迹！

第三个特点，分时量柱的“瞬变性”

所谓“瞬变性”，就是指量柱的颜色在瞬间发生变异，刚刚是红色的却在一瞬间变成了绿色，明明是绿色的却在一瞬间变成了红色。这个“瞬间”，可能是一秒钟，也可能是半秒钟，有时甚至可能只有一毫秒钟。也就是我们常说的“眼睛一眨，母鸡变鸭”。

这种状况我曾经多次试图留影，可是都失败了。因为它是一个过程，是一个动态的变异。大家可以在实盘中看到它却不能抓住它，也就是不可能给它截图留影。之所以把它单列一个特性，是因为它太重要了。尤其是那些特别突出的高量柱，明明看着是红柱的，心中正在庆幸，它却眨眼间变成了绿柱，尤

其是一根高高的绿柱，你就要注意了，这里常常是变盘的关节点。上图 13:48 分的这根绿柱，就是由红柱瞬间变异的，其后虽然有一根红柱（13:49 分）拦截了一下，但是势单力薄，大江东去，在盘中足足延续了 45 分钟的下降走势。这 45 分钟的下降走势，就是由这根“瞬变的绿柱”引起的。

在盘中看盘时，我们一定要关注这种“瞬变”。这里或者危机四伏，或者柳暗花明，或者一泄千里，或者一飞冲天。从某种意义上讲，你发现了“瞬变柱”，你就发现了“印钞机”。

黑马王子 3.20 讲座：分时量波与量柱的涨停密码（下）临界爆发点

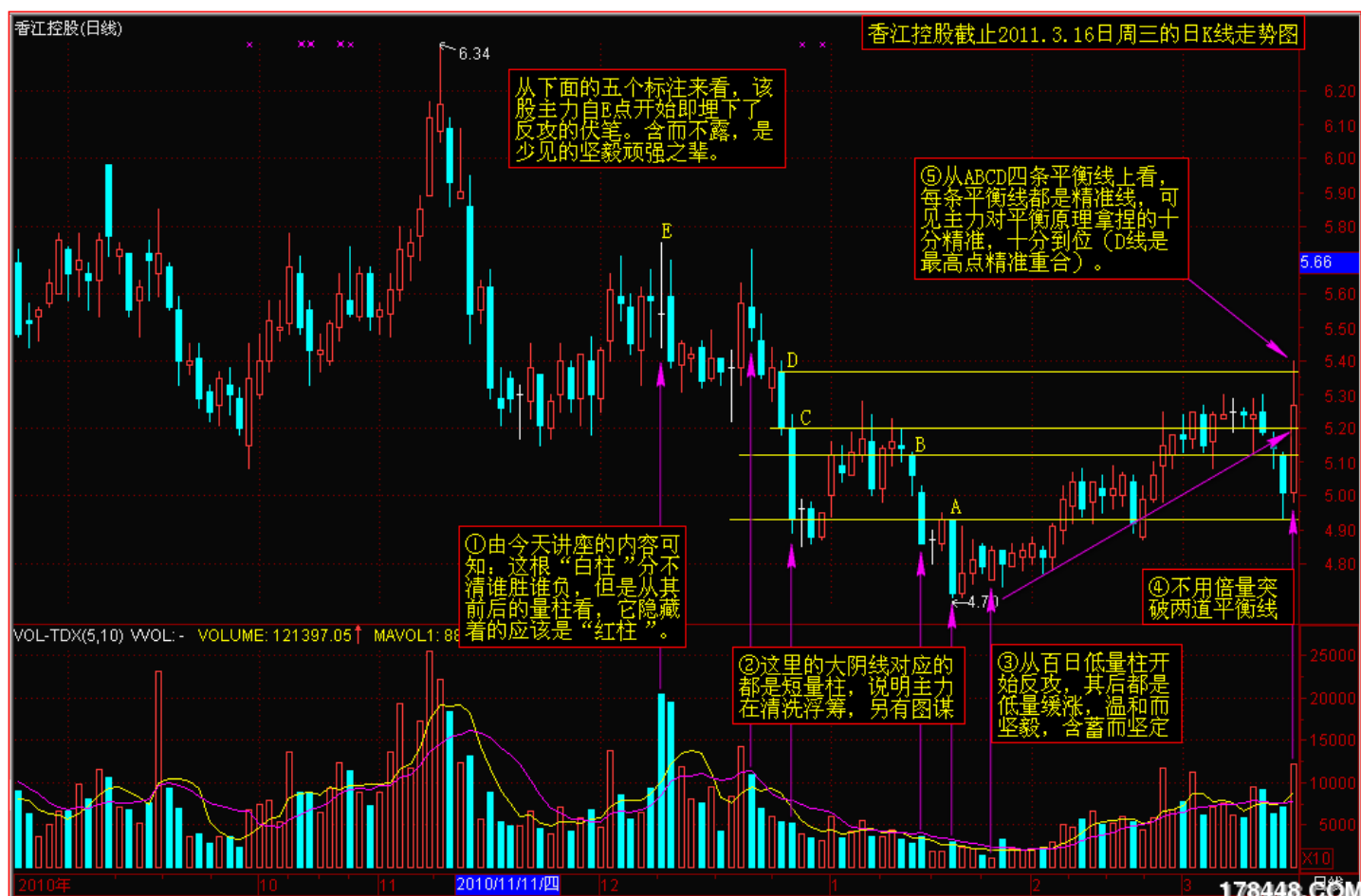
第三节，分时量柱的临界爆发

这是一个激动人心的爆发，这是一个令人神往的奇迹。“香江控股”的涨停密码是多么美丽而壮观的景象哇。这个主力把量柱量线量波应用到了极致。在日本地震引发核危机的时候，全球一片萧条，A 股四处悲歌，香江控股却独立寒春，鹰击长空。这是什么景观？这是什么气魄？这是蓄势与喷发的奇迹，这是英雄与谋略的壮举。王子在 3 月 17 日晚间发布次日预报时，破天荒地称赞某只股票的主力是英雄，破天荒地用了《向××××股票主力致敬》的标题。当时，有许多人说香江控股的主力不一定是英雄，向他们致敬不一定恰当。可是，香江控股的主力就是争气，3 月 18 日是日本首相宣布向核反应堆注水失败，有可能引发更大灾难的日子，香江控股再次逆市涨停了。

王子是如何发现这只股票的？为什么敢于在涨停之后再次预报它？这就是我们下面将要揭开的涨停密码。

一，蓄势充分，良好的量柱量线形态

先请看香江控股 3 月 16 日之前的走势图：



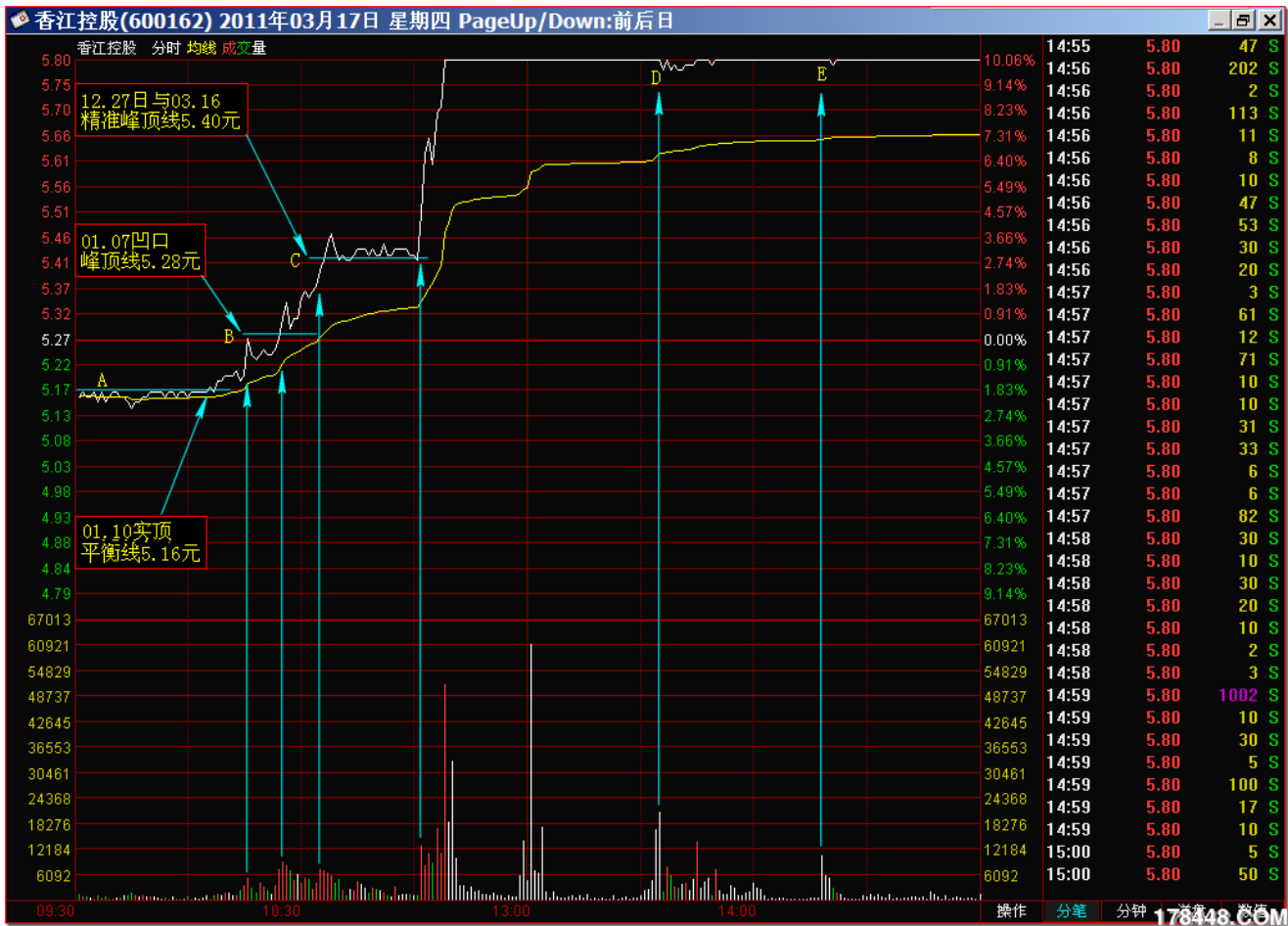
图中有五个标注：

- ① 由今天的讲座《分时量柱与量波的涨停密码》可知，E 点这根“白柱”，很难分清多空哪方胜出，但是从其前后量柱来看，E 柱应该是“红柱”。
- ② 这里的数根大阴线对应的都是短量柱，是典型的“长阴短柱群”，说明主力在此清洗浮筹，已有远大图谋。
- ③ 从百日低量柱开始反攻，然而其反攻的攻势非常隐蔽，低量缓涨，显得温和而坚毅，含蓄而坚定，稳步攀升而不露声色。
- ④ 从这里开始的反攻没有采用倍量柱，仅仅用了接近倍量即轻松突破 BC 两道平衡线，说明主力已掌控主动权。
- ⑤ 从 ABCD 四条平衡线上看，每条平衡线上都有两个以上的重要价位精准重合（唯一例的是 D 线的最高价位精准重合），说明它们都是精准线，可见主力对平衡原理掌控的十分精准，十分到位。

基于上述涨停基因的组合，随时有大举反攻的可能。但是，正如同学们在实践中认识到的一样：有的股票明明具备多重涨停基因，可它就是不涨停。为什么？涨停基因是基础，具有涨停基因的股票有涨停的可能，但不一定都能涨停。就如我们前面讲过的，患有癌症的病人不一定今天就去世，他有一定的延缓期，有的三五月，有的三五年，有的可能更长。同样，具有涨停基因的股票，不一定今天涨停，它也有三五天的缓冲期，有的甚至一直涨不停。香江控股是一只地产股，在中央新八条问世后，更是人见人怕，加上日本超级地震和核危机的影响，我们看到它有涨停可能，却不敢预报，只是在盘前预报中提醒大家要重视地产股。真正能逆市涨停的股票，往往在分时量波中崭露头角。

二、倚点靠线，良好的量波量柱形态

请看“香江控股 2011. 3. 17 日分时量波留影”：



图中有三个要点，也就是临界点：

A 线：即 1 月 10 日大阴线实顶的平衡线 5.16 元。量波在此采取了“躲在峰线下”的战术，第 35 分钟

过线。

B 线：即 1 月 7 日的凹口峰顶线 5.28 元。量波在此是“先碰后穿再回靠”的动作，逐步向 C 线攀升。

C 线：即 12 月 27 日与 3 月 16 日的精准峰顶线。也就是上图中的 D 线峰顶线。量波在此一穿而过又回踩此线，窄幅震荡 20 分钟，坐实了 4 次才昂首向上。

我们看 ABC 三线对应的量柱：

B 点出现红柱峰，此后绿柱没有盖住红柱，暗示向上；

C 点对应处也是红柱峰，此后虽有绿柱但不能盖住红柱，量波再度向上。

D 点和 E 点出现白柱，但其后出现红柱，红肥绿瘦，封死涨停板。

以上所见，所有的拐点都在重要量线上出现，由于量柱的支撑，虽有回落，稍后即上。主力在此显得随心所欲，试一试就上，松一松就紧。结合我们 3 月 1 日讲座中讲的“天人筑微波”形态，该股的最佳介入点就在“微波”突破 A 线的时候。其后每次“破线”后的“坐实”处都是不错的介入点。

三，收放自如，良好的量波量柱组合

再看“香江控股 2011.3.18 日分时量波留影”：



我们以每段的自然高点画出自然水平线，就出现了上面这幅图的奇观。每个自然高点都是临界点。这是一幅多么美妙的逆市涨停图哇！像《清明上河图》那样丰富而清纯，那样轻松而活泼。

从 A 线一开始就在中线下方“天人筑微波”，微波轻荡漾，隐而不发，含而不露；
在 B 点用两根倍量柱过线，然后坐实 A 线，随即过 B 线；

在 C 点轻松一顿，再次回坐 A 线，然后轻轻一挑，触 C 线而回落，坐 B 线而创 D 高；

从 D 线下来，4 次坐实 C 线，再创 E 高……如此重复至涨停，每次都是“坐一坐”再“上一上”，
步步坐实，步步登高。就像一位怀抱婴儿的母亲，在清明上河图上坐一坐，走一走，轻松自在，悠哉游
哉，好不惬意。

请注意 ABCDEFGH 这 7 个高点对应的量柱和量波的组合，都是符合量波量柱特征的组合，都是拨地
而起之后放任自流，涨停后的量柱反而缩小了。这就是它的涨停密码。高度控盘却深藏不露，收放收放、
收收放放，放放收收、放收放收。这样的量波状态，每次回坐都是介入的临界点即爆发点。微波加坐实，
涨停好轻松。

以上个人感觉，仅供大家参考。欢迎提出补充意见。请尽量少发奉承帖子。